

# Omgevingsagenda Asten

**DEEL A | Asten anno 2020**

# Inleiding

De gemeente Asten werkt samen met inwoners en ketenpartners aan een omgevingsvisie. De visie bevat de hoofdlijnen van ons beleid rond de fysieke leefomgeving. We doen dat in de filosofie van de nieuwe omgevingswet: Integraler, sneller, eenvoudiger. En vooral “op z’n Astens”.



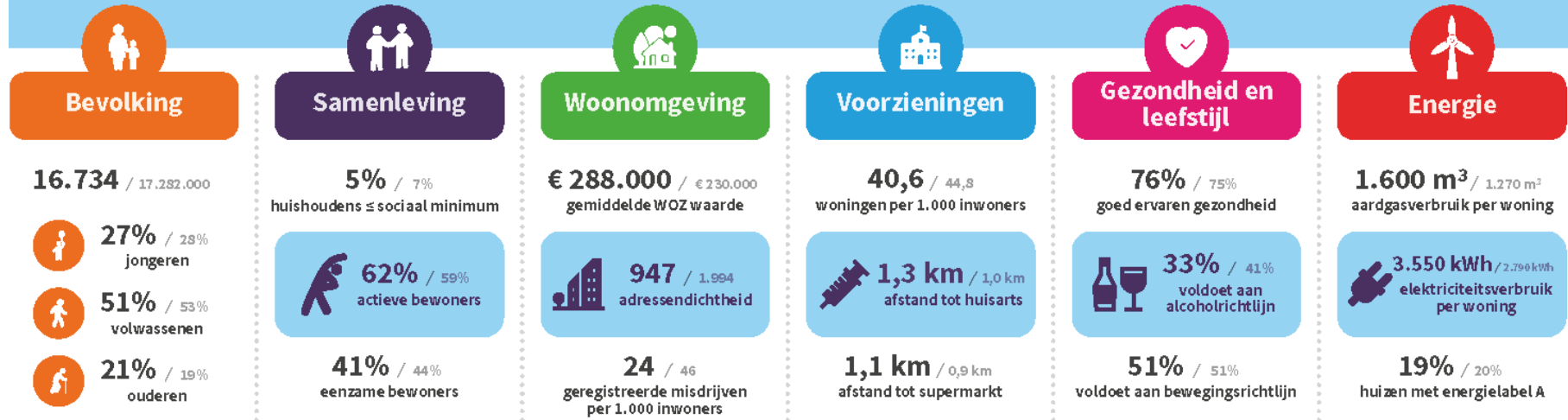
We waren goed op weg met het opstellen van onze omgevingsvisie, totdat de corona pandemie roet in het eten gooide. Gelukkig zijn de ontwikkelingen recent dusdanig dat we het proces weer op kunnen starten. Als oprisser van waar we ook al weer stonden hebben we deze Omgevingsagenda opgesteld. Deze bestaat uit twee delen:

Deel A | Asten anno 2020, met informatie over de huidige situatie

Deel B | Asten Atlas, met de resultaten van de bijeenkomsten tot nog toe

## WAAR STAAT ASTEN IN VERGELIJKING MET HET NEDERLANDS GEMIDDELDE?

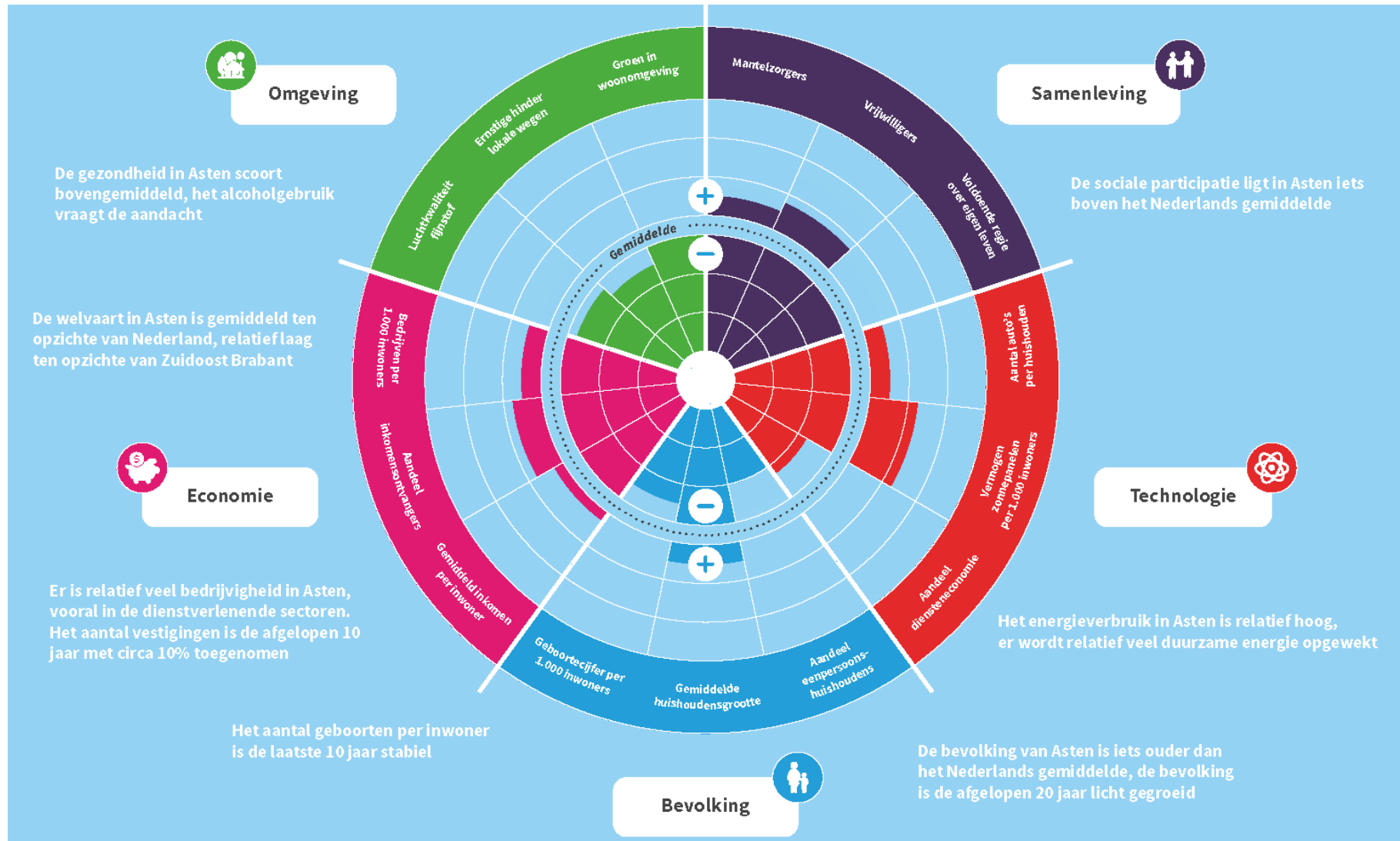
### Feiten & Cijfers



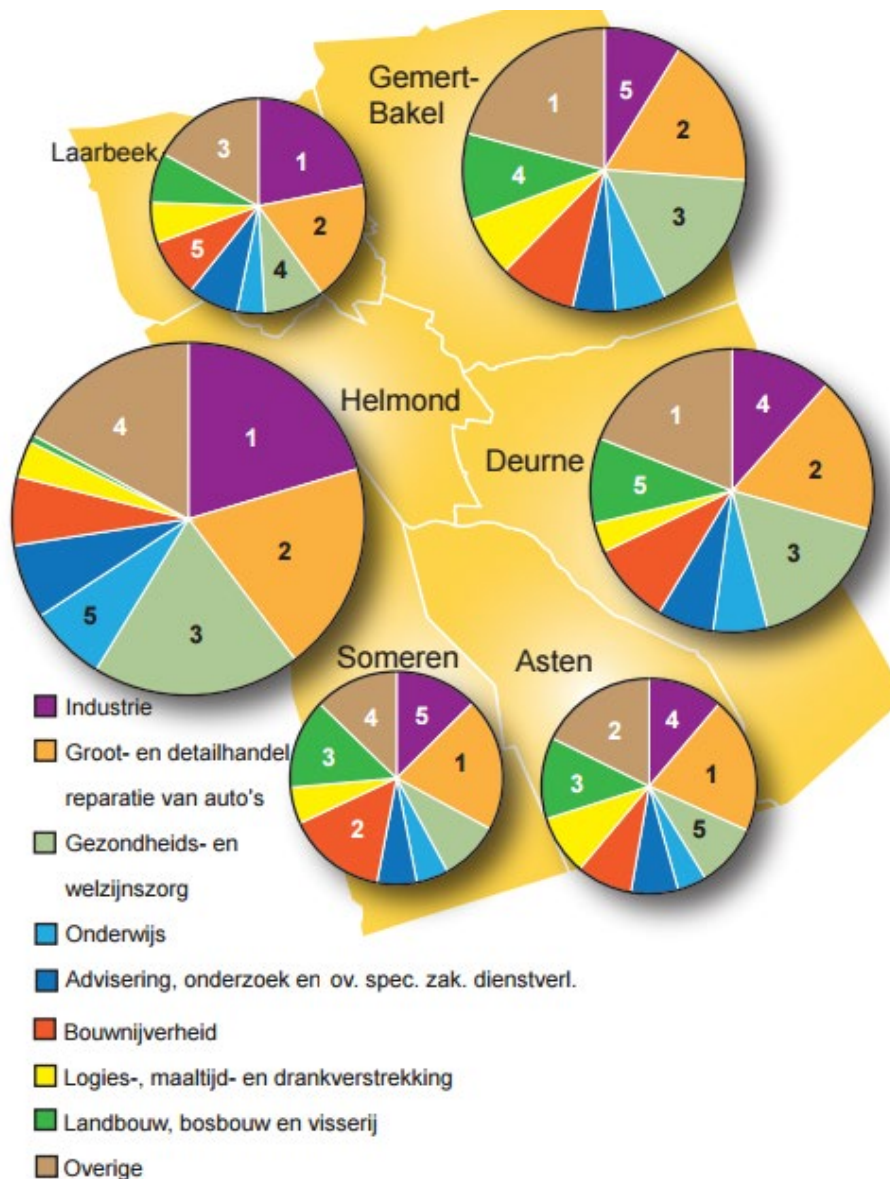
\* Nederlands gemiddelde

Asten scoort op veel indicatoren op of rond het Nederlands gemiddelde. Qua demografie en economie is Asten te typeren als iets traditioneler. De bevolking is wat ouder maar groeit nog wel licht. Positieve uitschieters zijn sociale cohesie, veiligheid en opwekking van zonne-energie. Aandachtspunten zijn luchtkwaliteit, energiegebruik en alcoholconsumptie.

## HOE DOET ASTEN HET IN VERGELIJKING MET HET NEDERLANDS GEMIDDELDE?

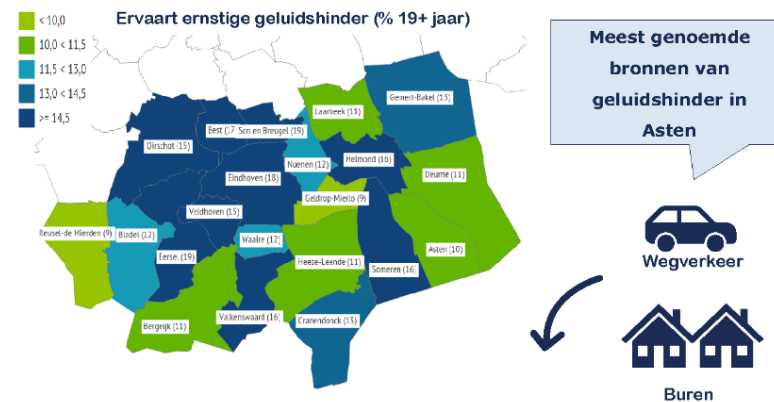


## BELANG VAN TYPE WERKGELEGENHEID IN DE PEEL



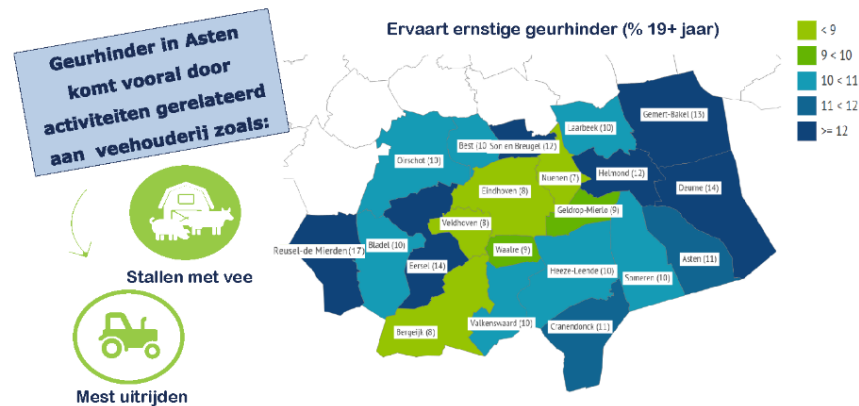
## GELUIDHINDER

Bijna 1700 inwoners van Asten worden **ernstig gehinderd door geluid**. De **inwoners van Ommel** worden **vaker** ernstig gehinderd door geluid dan gemiddeld in Asten.

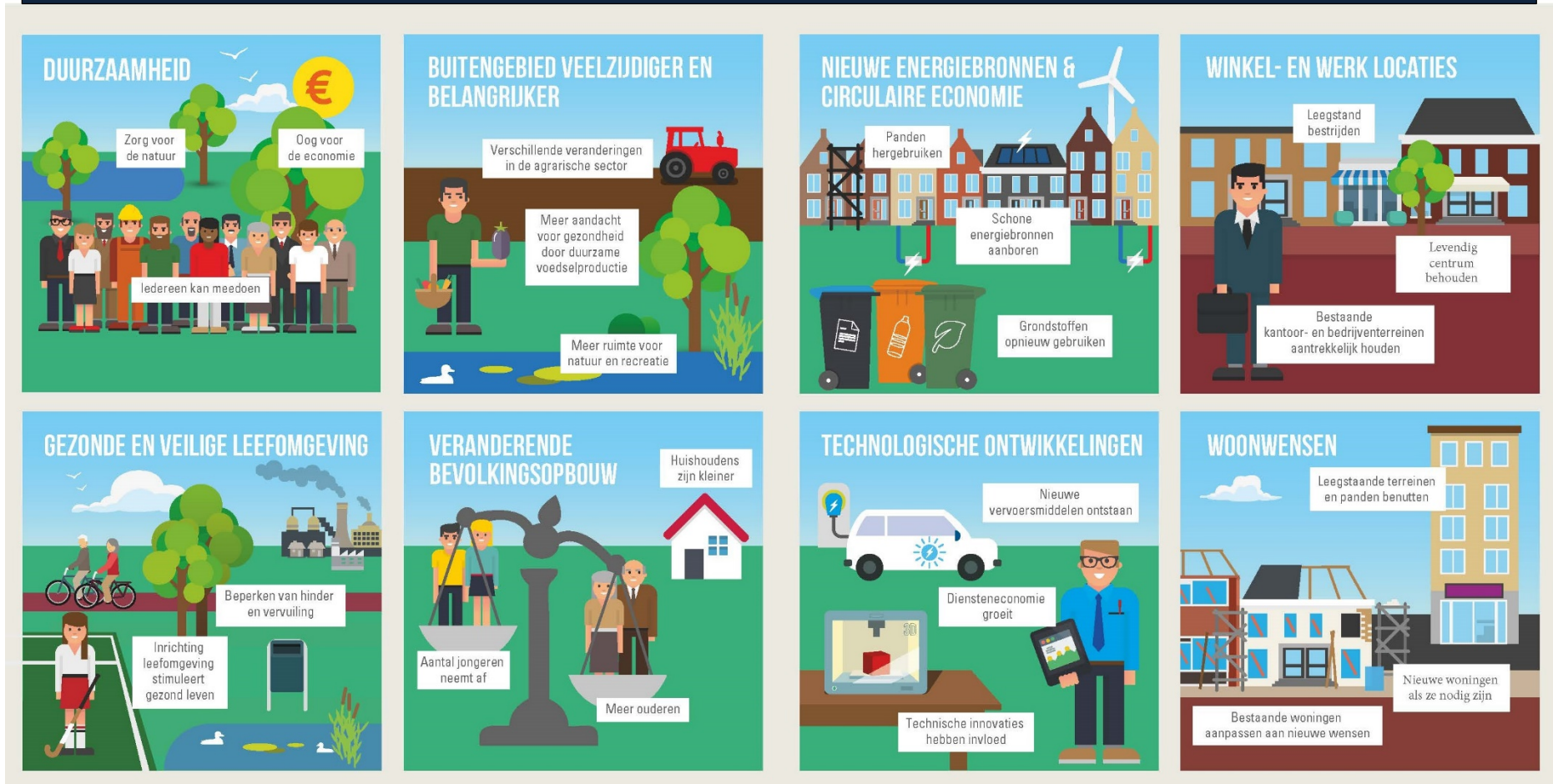


## GEURHINDER

Ruim 1400 inwoners van Asten worden **ernstig gehinderd door geur**. De **ouderen van Overige wijken** worden **vaker** ernstig gehinderd door geur dan gemiddeld in Asten.



## OPGAVEN EN ONTWIKKELINGEN WAAR DE OMGEVINGSVISIE REKENING MEE MOET HOUDEN



De maatschappelijke opgaven waar inwoners en gemeente mee te maken hebben zijn divers en complex. Daar komen dan de gevolgen van de corona-crisis nog bovenop.

## BESTAAND LOKAAL EN REGIONAAL BELEID

### TOEKOMSTAGENDA ASTEN 2030



- Ruimtelijke Agenda De Peel
- Integrale Strategie Ruimte
- Afwegingskader landschap De Peel i.o.
- Streefbeeld buitengebied De Peel
- Structuurvisie bebouwingsconcentraties
- Welstandsbeleid
- Nota archeologiebeleid
- Woonvisie



- Gemeentelijk Verkeer en Vervoersplan



- Beleidsplan sociaal domein
- Kadernota Integraal Veiligheidsbeleid



- Economische Agenda De Peel
- Structuurvisie bedrijventerreinen
- Visie bedrijventerreinen Asten en Someren
- Afsprakenkader detailhandel in De Peel
- Uitvoeringsprogramma recreatie en toerisme



- Landschapsontwikkelingsplan
- Groenstructuurplan
- Bomenstructuurplan



- Gemeentelijk rioleringsplan
- Duurzaamheidsbeleid
- Gebiedsvisie en verordening geurhinder en veehouderij
- Endotoxine toetsingskader 1.0

De Omgevingsvisie Asten begint niet met een blanco vel. Er is immers al veel strategisch beleid binnen de gemeente en regio De Peel. De Toekomstvisie Asten 2030 vormt het overkoepelend kader. Het bestaande strategisch beleid zal opgaan in de nieuwe omgevingsvisie

## STRATEGISCHE DOELSTELLINGEN UIT BESTAAND LOKAAL EN REGIONAAL BELEID

De Peel staat voor een aantal transities. Het landschap is bepalend voor de invulling daarvan. Het jong ontginningslandschap en de beeldalen verdienen de grootste zorg.

We voeren stimulerend beleid dat gericht is op ontwikkelkansen in de toeristisch en recreatieve sector. In overleg met de sector investeren we in kwaliteitsverbetering en verbreding van het aanbod.

Ons mobiliteitsbeleid zet in op (1) veilige en herkenbare wegenstructuur, (2) duurzame mobiliteit, (3) minder ongevallen door aanpak van knelpuntlocaties, (4) gedragsverandering- en beïnvloeding en educatie.

Bij de ondersteuning van inwoners benutten we de kracht van het lokale netwerk van onze inwoners. Als gemeente zorgen we voor een adequaat vangnet. We gaan uit van het principe van positieve gezondheid. We streven ernaar dat al onze inwoners kunnen meedoen in onze samenleving, via werk of een andere passende vorm van participatie gericht op maatschappelijke deelname). Voor onze jeugd creëren we optimale ontwikkelingskansen in een doorgaande ontwikkelingslijn.

We versterken landschap, natuur en de verbinding tussen stad en platteland en creëren ruimte voor klimaatadaptatie en energietransitie

De doelen van ons duurzaamheidsbeleid zijn (1) energieneutraal in 2050, (2) duurzaam bouwen en inkopen, (3) behoud of versterken van biodiversiteit, (4) streven naar regionale circulaire economie, (5) klimaatbestendig in 2030

Bij ontwikkeling houden we rekening met het Astense bodemarchief en onze cultuurhistorie. We streven naar een balans tussen het beschermen van ons erfgoed enerzijds en maatschappelijke belangen anderzijds.

De Peel maakt onderdeel uit van de grootstedelijke regio rondom Eindhoven. De betrokkenen streven naar het versterken van de internationale allure en economische kracht van de regio in samenhang met de regionale landschappelijke en sociale identiteit.

In ons groenbeleid benutten we de variatie en differentiatie van de groenvoorzieningen voor het versterken van de identiteit van de bebouwde kommen van de gemeente Asten. Het accent ligt op de kwaliteit van de openbare ruimte, de belevingswaarde en de leefbaarheid van de wijken en kernen. Bomen vormen belangrijke beeldbepalende elementen en zijn van belang voor de herkenbaarheid en identiteit van de plek waar ze staan.



## STRATEGISCHE DOELSTELLINGEN UIT BESTAAND LOKAAL EN REGIONAAL BELEID

Ons woonbeleid is erop gericht een woningvoorraad te ontwikkelen die past bij de woonbehoefte van de Astense bevolking, voor elke kern. We laten nieuwe woningen realiseren als er vraag naar is, in eerste instantie binnen stedelijk gebied. We kijken goed naar de relatie met voorzieningen en vrijkomende of leegstaande locaties en gebouwen.

We sturen op een solide en effectief veiligheidsbeleid, waarbij wordt samengewerkt tussen gemeenten, partners, en inwoners daar waar dat meer veiligheid oplevert. We zetten in op minder criminaliteit en overlast en een beter veiligheidsgevoel van inwoners.

Met ons waterbeleid geven we invulling aan onze zorgplicht voor afvalwater, hemelwater, grondwater en drinkwater. Hierin houden we rekening met (1) leefbaarheid (veiligheid, klimaatverandering en energietransitie), (2) gezondheid (voorkomen contact afvalwater, duurzame veiligstelling openbare drinkvoorziening) en (3) ruimtelijke kwaliteit (ecologisch gezond en natuurlijk (grond)watersysteem)).

We streven naar Behoud en versterking centrum Asten met concentratie van detailhandel, behoud huidige bedrijventerreinen en kwaliteit op terreinen en ontwikkeling van nieuwe terreinen.

We zoeken samen met de landbouwsector en andere stakeholders naar mogelijkheden om in het landelijk gebied meer maatschappelijke en economische meerwaarde te genereren. Door bijvoorbeeld een bijdrage te leveren aan een gezonde bodem, maatschappelijke aspecten (vitaliteit en leefbaarheid), biodiversiteit, duurzame energieopwekking, klimaatadaptatie en landschappelijke kwaliteit.

In ons geurbeleid streven we naar een verbetering van het woon- en leefklimaat door strengere normen te stellen (uitstoot en afstand) aan de veehouderij. Strengere normen spelen voornamelijk rondom Heusen. Ten zuiden van de kern Heusden is ook sprake van overschrijdingen op het gebied van fijnstof en endotoxine. Onze inzet is om deze uitstoot in overleg met de sector en inwoners te verminderen.