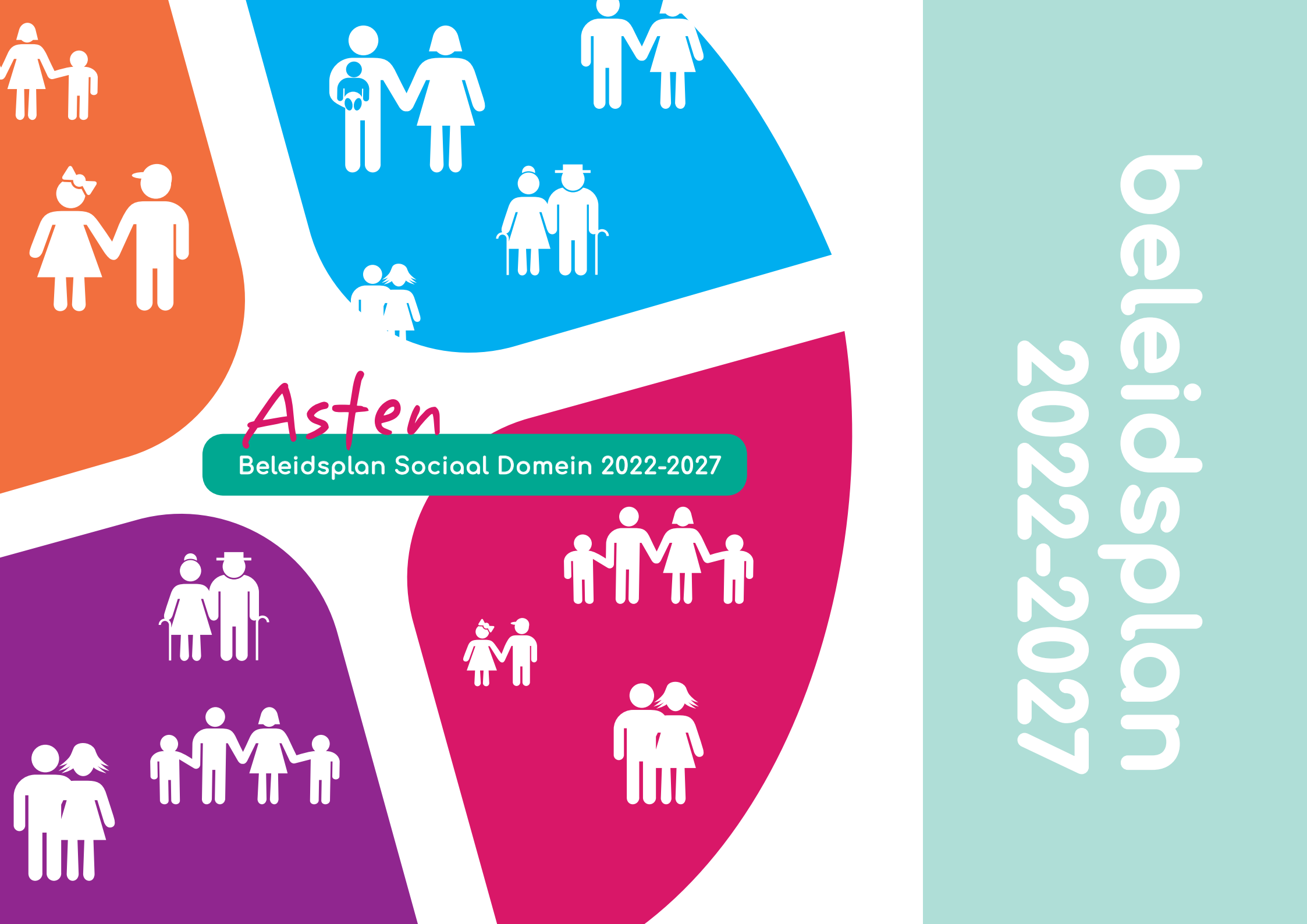


beleidsplan 2022-2027

Asten

Beleidsplan Sociaal Domein 2022-2027



Inleiding

Voor u ligt het beleidsplan Sociaal Domein gemeente Asten 2022 - 2027. Gedurende het jaar 2021 is veel informatie opgehaald bij de gemeenteraad, de Commissie Burgers, de Adviesraad Sociaal Domein, de inwoners, onze netwerkpartners, de Kinderraad van Prodas, de leerlingenraad van het Varendonck College en bij collega's. We zijn in gesprek gegaan met behulp van een "praatplaat" (zie bijlage 2) en hebben geluisterd naar en gesproken over datgene dat de komende jaren van belang is. Aansluitend bij onze Toekomstagenda Asten 2030. Al deze input heeft geleid tot 6 pijlers in het Sociaal Domein voor de gemeente Asten:

1. Kansen voor iedereen
2. Sterke, sociale omgeving
3. Gezondheid en vitaliteit
4. Financieel gezond
5. Samen met elkaar
6. Ondersteuning & voorzieningen

Deze pijlers vormen de basis van dit gedragen beleidsplan en zijn gericht op alle leeftijdsfasen. Van preventie en zelfredzaamheid tot professionele ondersteuning, er is een samenhang tussen deze pijlers en ze beïnvloeden elkaar. Ze geven de integrale visie weer op het Sociaal Domein in de gemeente Asten als geheel. In de infographic is kort maar krachtig zichtbaar wat deze pijlers binnen het Sociaal Domein zijn en wat daarvoor nodig is. Dat doen we samen. En daar zijn we trots op.

Bij dit beleidsplan hoort elk jaar een uitvoeringsprogramma Sociaal Domein. Dit programma geeft op activiteitsniveau weer hoe we onze pijlers concreet gaan aanpakken en waar dat betreffende jaar de focus op ligt. In het uitvoeringsprogramma wordt inzichtelijk gemaakt op welke leeftijdsfase een activiteit zich richt, binnen de capaciteit en financiële middelen die beschikbaar zijn. Uitgangspunt hierbij is de begroting van de gemeente Asten (programma 2), waarbij we realistisch begroten. Dit is het geval vanaf 2019, voor die tijd werden de Rijksmiddelen begroot. Parallel aan dit lokale

beleidsplan loopt de Koersagenda van de GR Peelgemeenten, de positioneringsnotitie van Senzer en het jaarplan van de GGD. We houden rekening met onze wettelijk verplichte taken, trends en ontwikkelingen zoals bijvoorbeeld vergrijzing, individualisering en toenemende jeugdzorg, schuldenproblematiek en groter wordende verschillen in de maatschappij. Binnen het Sociaal Domein, met de beschikbare capaciteit en middelen, moeten we prioriteiten stellen. Elk jaar wordt het concept uitvoeringsprogramma voor wensen en bedingen voorgelegd aan de Commissie Burgers. Hierbij wordt ook inzichtelijk gemaakt welke wensen er zijn maar waarvoor (nog) geen capaciteit of financiële middelen beschikbaar zijn.

Er is gekozen voor een looptijd van 6 jaar voor dit beleidsplan. Veranderingen hebben tijd nodig. Het uitvoeringsprogramma stelt ons in staat om jaarlijks, gezamenlijk, te sturen op resultaten. Na 3 jaar, in het eerste kwartaal van 2025, vindt een tussenevaluatie van dit beleidsplan plaats. De Commissie Burgers wordt vanaf 2022 bij elke commissievergadering met een memo geïnformeerd over de voortgang van het uitvoeringsprogramma.

Indeling in leeftijdsfasen



Beleidsplan Sociaal Domein 2022-2027

Kansen voor iedereen

- meedoen
- ontplooiën
- ontmoeten
- eigen regie
- eigen kunnen
- geluk

Financieel gezond

- preventie
- signaleren
- laagdrempelig
- bespreken

Gezondheid & vitaliteit

- lekker in je vel
- ontmoeten
- bewegen
- preventie

Samen met elkaar

- verbinding
- lokaal
- doen
- regionaal
- normaliseren

Sterke, sociale omgeving

- verbinding
- veilig voelen
- verenigingen
- wijk & buurt
- subsidies
- veerkracht
- normaliseren
- burgerinitiatieven
- inclusieve samenleving

Ondersteuning & voorzieningen

- grip
- passende zorg
- laagdrempelig
- beheersbaar
- meedenken
- normaliseren
- ruimte en vertrouwen
- inkomensondersteuning



Kansen voor iedereen

Alle inwoners van de gemeente Asten kunnen, als ze dat willen, in elke fase van hun leven meedoen in de samenleving, van veilig opgroeien tot veilig ouder worden. In een vitale, veilige samenleving met voorzieningen, waarin voldoende ruimte is voor ontmoeting, ontspanning en ontplooiing. Het uitgangspunt is eigen verantwoordelijkheid, eigen regie en eigen kunnen van inwoners.

Meedoen in de samenleving vraagt om een inclusieve samenleving waar je ongeacht leeftijd, gender, fysieke of psychische beperking en culturele achtergrond deel van uitmaakt. Dat is niet alleen een taak van de gemeente, maar juist van de samenleving zelf. In Asten zien we hier goede voorbeelden van. Denk aan de voorliggende dagbesteding voor ouderen in Heusden en Ommel, onze (sport) verenigingen, Leef! en Uniek Sporten. Ook is in Asten Kans Plus actief, een belangenvereniging voor inwoners met een verstandelijke handicap en hun familie. Kansen voor iedereen betekent eveneens meedoen in de samenleving voor onze inwoners met een smalle beurs. Hier vervult de Voedselbank en Stichting Leergeld een rol in. Voorzieningen als schuldhulpverlening, bijzondere bijstand en minimaregelingen en een participatie-uitkering dragen hieraan bij.

We willen die inclusieve samenleving realiseren in Asten. Aandacht voor discriminatie is hier een onderdeel van. We blijven bovenstaande initiatieven stimuleren en faciliteren voor onze inwoners.

Deze pijler is verbonden met de pijlers "sterke sociale omgeving" en "samen met elkaar".



Sterke sociale omgeving

Inwoners kunnen deelnemen aan de samenleving en van betekenis zijn op een manier die bij ze past. Dat is voor iedereen anders. Hierdoor ontstaat een krachtige en inclusieve samenleving, binnen het eigen gezin, je buurt, je familie en vrienden en daarbuiten. We streven naar een samenleving die veilig, sociaal en leefbaar is.

Asten telt veel vrijwilligersorganisaties en mantelzorgers en heeft een rijk verenigingsleven. Allemaal leveren ze een bijdrage aan de maatschappelijke doelen in onze gemeente. Zij zorgen voor ondersteuning, ontmoeting en plezier.

Ook is er ruimte voor burgerinitiatieven. Daarmee is er een sterke verbinding met wat er gebeurt in onze samenleving. Het programma 'vitale democratie' uit de toekomstagenda Asten 2030 is van toepassing. Samen met de samenleving willen we co-creëren, ideeën ophalen en mogelijk maken. Juist onze organisaties, onze mantelzorgers en onze verenigingen met hun vrijwilligers dragen dan ook bij aan de resultaten van deze uitdaging. Onze dorpsondersteuners in Heusden, Ommel en Asten zijn makkelijk bereikbaar en op de hoogte van wat er speelt in de directe omgeving en de mogelijkheden die de omgeving heeft. Met al deze organisaties en verenigingen versterken we onze onderlinge samenwerking waarbij de gemeente een steeds meer faciliterende rol inneemt.

We zetten in op normaliseren en denken vanuit oplossingen. Normaliseren is een breed begrip waarbij de kern is dat we samen het gesprek voeren over wat we normaal vinden in de samenleving en wat we accepteren. In alle leeftijdsfasen. Niet alles hoeft en kan opgelost worden vanuit hulpverlening. Dit wordt in de praktijk verder uitgewerkt, samen met onze buurgemeenten, GR Peelgemeenten vanuit de Koersagenda 2021 - 2024, Senzer en de GGD.

Trends in de maatschappij, zoals individualisering en vergrijzing (zie bijlage 1 voor de bevolkingsopbouw en -prognose in Asten) hebben veel invloed op deze pijler. We zetten in op behoud van vrijwilligers en mantelzorgers. Samenwerking is hierbij van groot belang, bijvoorbeeld met ONIS Welzijn en de ondersteuning die we kunnen bieden aan verenigingen. Als gemeente blijven we dit stimuleren en faciliteren. De huisvesting van diverse partijen en verenigingen in het gemeenschapshuis in 2022 zal hier een bijdrage aan gaan leveren.



Gezondheid & vitaliteit

We gunnen alle inwoners om lekker in hun vel te zitten, van jong tot oud. Dit vraagt om aandacht voor een gezonde en vitale leefstijl, passend bij de inwoners zelf. De woonomgeving en de inrichting van deze omgeving heeft invloed op onze leefstijl. We stimuleren onze inwoners om hier zelf regie in te nemen. Beweging, samen bewegen, ontmoeten en gezonde voeding zijn hierbij belangrijk.

Als gemeente faciliteren we bovenstaande, onder andere met ons buurtsport-coach-programma Leef! Maar ook op andere gebieden vanuit ons lokaal sportakkoord, ons lokaal preventie akkoord en ons uitvoeringsplan alcohol en drugs. Vanuit het sportakkoord heeft de sportraad een belangrijke rol om activiteiten mogelijk te maken. Het bijbehorend budget kunnen zij hiervoor inzetten.

We zien sport en bewegen niet als doel op zich. Sport en bewegen draagt bij aan meedoen in de samenleving, het welbevinden van onze inwoners, aan gezondheid en vitaliteit. Belangrijk hierbij is dat inwoners elkaar ontmoeten. Dat blijven we faciliteren als gemeente. Samen met de samenleving willen we ook nieuwe ideeën mogelijk maken, bijvoorbeeld door de sportraad.

Met onze partners maken we afspraken en zorgen we ervoor dat we resultaten blijven boeken. Het sportakkoord en het preventieakkoord voeren we de komende jaren uit zoals beschreven in de akkoorden. De regionale samenwerking met de GGD is hierbij essentieel. Maar we denken hierbij breder dan alleen het Sociaal Domein, bijvoorbeeld aan onze ondernemers. Juist een dergelijke, gezamenlijke aanpak en uitvoering is succesvol; "Van, voor en door Asten".



Financieel gezond

We willen ondersteunen bij geldzorgen, armoede en schulden, omdat dit een negatieve invloed heeft op de gezondheid, zowel fysiek als mentaal. Naast de invloed op de gezondheid zorgt dat er voor dat inwoners minder mee kunnen doen in de samenleving.

Samen met de omgeving signaleren we en maken we geldzaken en geldzorgen bespreekbaar, we zetten in op preventie. Er is zicht op problemen bij jongeren waarbij de samenwerking met scholen, ouders en het Sociaal Team Asten essentieel is. Zij hebben een belangrijke signaalfunctie. Deze samenwerking gaan we verder versterken en geldt niet alleen voor de pijler 'Financieel gezond' maar ook voor 'gezondheid en vitaliteit' en 'sterke sociale omgeving'.

Bij het inzetten op preventie, hoort ook inzet op laaggeletterdheid omdat dit regelmatig samengaat met problemen met financiën. Soms is er nog sprake van een drempel, dat willen we doorbreken. Hierbij is voldoende aandacht voor communicatie. Als het nodig is, is ondersteuning beschikbaar om de problemen samen aan te pakken. Deze ondersteuning is makkelijk toegankelijk, bijvoorbeeld bij Stichting Leergeld en de Voedselbank. Maar ook voorzieningen zoals de minimaregelingen, bijzondere bijstand, budgetbeheer en schuldhulpverlening.

We zetten in op vroegsignalering waardoor we in eerder signaleren en kunnen ondersteunen. Juist dit sluit aan bij deze pijler en de manier waarop we dat in Asten aan willen pakken. Hierbij kunnen we samen iets betekenen voor een ander waarbij we snel de juiste ondersteuning inzetten.



Samen met elkaar

In een krachtige samenleving ondersteunen inwoners elkaar. Er is aandacht voor eenzaamheid. Dit is in Asten zeker al het geval, dat willen we behouden en verder versterken. We zetten onder andere in op een sterk netwerk en op deskundigheidsbevordering rondom eenzaamheid voor professionals en vrijwilligers.

Als gemeente versterken we deze krachtige samenleving door in te zetten op onderlinge verbindingen. Tussen inwoners, vrijwillige- en professionele organisaties en de gemeente. Dat kan door het verstrekken van subsidies maar ook op andere manieren. Zo faciliteren we bijvoorbeeld vanuit de gemeente het Sociaal Netwerk Asten met als doel het sociale netwerk optimaal te benutten, te signaleren en inwoners die extra ondersteuning nodig hebben te bereiken. We organiseren bijeenkomsten om verbinding tot stand te brengen. Zowel met professionele als met informele partners. Dit blijven we doen waarbij we steeds inspelen op actuele, maatschappelijke ontwikkelingen in Asten. Denk hierbij aan ontwikkelingen als digitalisering en de gevolgen van de coronacrisis voor onze samenleving.

Het Sociaal Team Asten is een belangrijke samenwerkingspartner. Zij zijn laagdrempelig bereikbaar en werken samen met veel verschillende professionals om de juiste ondersteuning in te kunnen zetten voor onze inwoners. Deze ondersteuning is heel divers en kan zowel geïndiceerde zorg als ondersteuning in het voorliggende veld omvatten of juist een combinatie hiervan.

Er is aandacht voor inwoners die ondersteuning nodig hebben zodat ook zij mee kunnen doen in onze samenleving, bijvoorbeeld statushouders en inwoners met een psychische beperking. We zorgen zowel lokaal als regionaal dat we deze aandacht geven, waarbij een goede samenwerking van groot belang is.



Ondersteuning & voorzieningen

Als iemand het (even) zelf niet kan, ook niet met ondersteuning uit zijn omgeving, dan is er professionele ondersteuning beschikbaar. Deze ondersteuning is makkelijk toegankelijk. We werken hierbij samen met onze buurgemeenten in de GR Peelgemeenten, de GGD en de GR Senzer maar houden oog voor de lokale situatie. Onze professionals in het Sociaal Team Asten krijgen de ruimte en het vertrouwen om mee te denken met onze inwoners en om te doen wat er nodig is. Passend binnen de wetgeving, maar met oog voor de situatie en de ondersteuningsvraag. Kortom, we bieden ruimte voor maatwerk.

Het is belangrijk om grip te houden. We hebben inzicht in de ontwikkelingen in het Sociaal Domein, bijvoorbeeld als het gaat om inzet van (geïndiceerde) zorg, bijbehorende budgetten en op in- en uitstroom. Dit inzicht gebruiken we om (bij) te sturen en onze middelen en capaciteit efficiënt in te zetten. We evalueren ons beleid en passen dit indien nodig aan op basis van deze informatie.

Binnen onze regionale samenwerkingen stellen we gezamenlijke doelen. Deze doelen sluiten aan bij onze lokale situatie en versterken elkaar. Een voorbeeld hiervan is de Koersagenda 2021-2024 van de GR Peelgemeenten en de 5 lokale gemeenten. Samen werken we aan de opgaven 'normaliseren', 'bevlogen samenwerking rondom de inwoner' en 'zakelijke samenwerking'. Ook de positioneringsnotitie van Senzer geeft gezamenlijke doelen weer. De opgaven uit de Koersagenda en de positioneringsnotitie pakken we gezamenlijk aan met voldoende ruimte voor de lokale situatie. We leren hierbij van elkaar.



Uitvoering

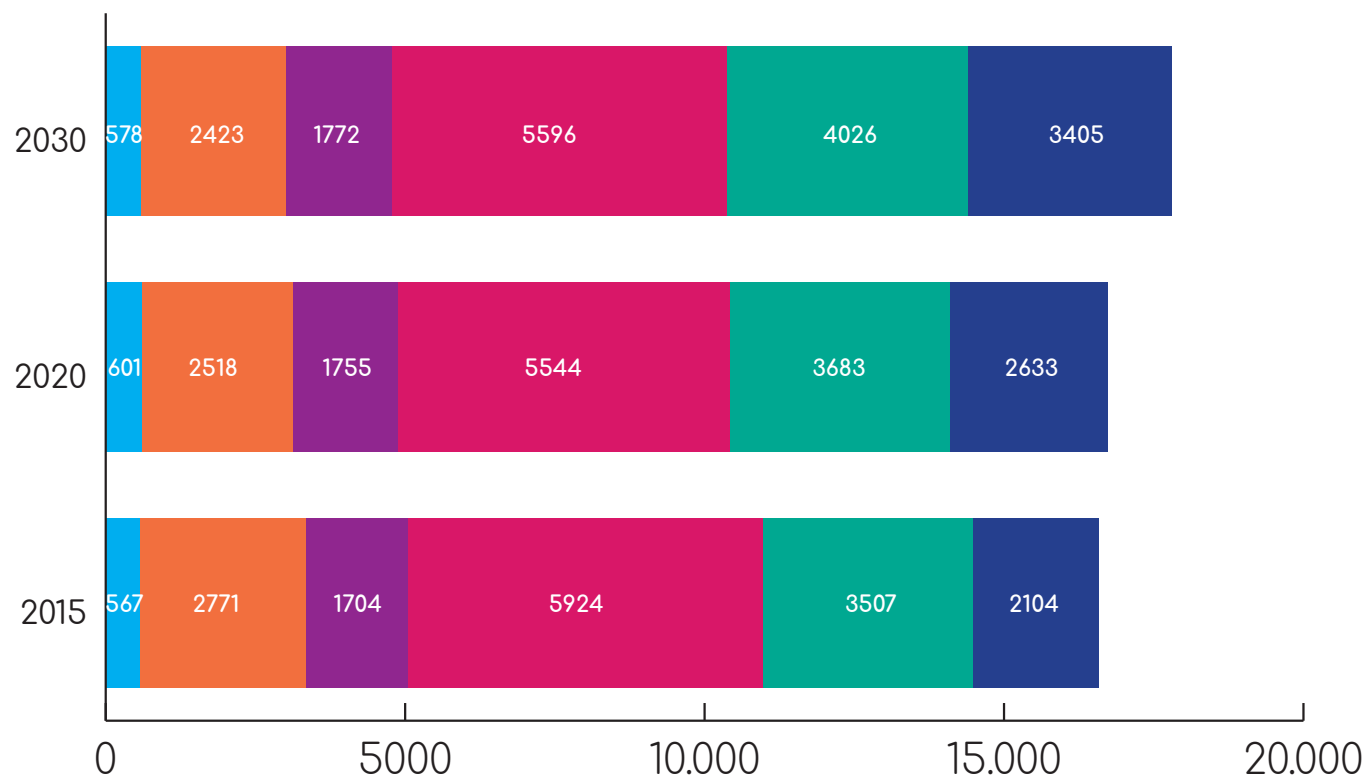
Bovenstaande 6 pijlers vormen samen onze visie op het Sociaal Domein in Asten. Deze pijlers pakken we als gemeente samen met onze partners en inwoners op. Jaarlijks bekijken we wat nodig is in de uitvoering om onze pijlers aan te pakken. Hierbij moeten we keuzes maken. We blijven in gesprek met de gemeenteraad, onze samenwerkingspartners, inwoners en collega's. We volgen trends en ontwikkelingen binnen het Sociaal Domein en beleidsvelden die hiermee verbonden zijn. We geven onze ambitie weer maar zijn tegelijkertijd transparant over wat kan en wat (nog) niet kan.

Binnen het Sociaal Domein van de gemeente Asten vinden we het belangrijk om **maatwerk** toe te passen en om integraal samen te werken. **Integrale samenwerking** binnen het Sociaal Domein, maar ook daarbuiten. Bijvoorbeeld op het gebied van ruimtelijk domein. De doelstellingen van groen in de openbare ruimte en de transformatie van het buitengebied hebben invloed op gezondheid en welbevinden. Ook op het gebied van veiligheid, leefbaarheid en recreatie zoeken we actief de samenwerking op. Dat stelt ons in staat om de juiste ondersteuning te bieden. **Informatie en data** en het mogelijk maken van **experimenten en onderzoek** liggen ten grondslag aan monitoring en te maken beleidskeuzes. Ten slotte is **communiceren** over wat we doen van groot belang, zowel met onze inwoners als met onze samenwerkingspartners. We laten zien wat we doen, hoe we dit doen en welke resultaten we bereiken. Dat doen we in begrijpelijke taal en in een vorm die is afgestemd op de doelgroep. We plaatsen berichten bijvoorbeeld niet alleen op social media maar ook op papier.



Bijlage 1 - Ontwikkeling inwoners gemeente Asten

Het aantal inwoners in de gemeente Asten neemt volgens prognoses toe waarbij het aantal inwoners in de leeftijdscategorieën 55 - 70 jaar en 70 jaar en ouder het meest toeneemt. Er is sprake van vergrijzing van onze inwoners.



Deze tabel is gebaseerd op prognoses van het CBS



Bijlage 2 - Praatplaat

Deze praatplaat is ontwikkeld vóór de periode waarin actief in gesprek gegaan is over het beleidsplan. Na input uit de themabijeenkomst met de gemeenteraad zijn er 6 leeftijdsfasen beschreven in plaats van 5.

Levenslijn



Partner

Naam

Notities

Asten
Beleidsplan Sociaal Domein 2022

ophalssessies



Asten

